

Authors' contribution/  
Wkład autorów:  
A. Study design/  
Zaplanowanie badań  
B. Data collection/  
Zebranie danych  
C. Statistical analysis/  
Analiza statystyczna  
D. Data interpretation/  
Interpretacja danych/  
E. Manuscript preparation/  
Przygotowanie tekstu  
F. Literature search/  
Opracowanie  
piśmiennictwa  
G. Funds collection/  
Pozyskanie funduszy

## ASSESSMENT OF CHILD POVERTY IN RURAL BORDER COMMUNITIES OF SOUTH-WESTERN AND CENTRAL NIGERIA

### OCENA UBÓSTWA DZIECI W WIEJSKICH SPOŁECZNOŚCIACH PRZYGRANICZNYCH POŁUDNIOWO-ZACHODNIEJ I ŚRODKOWEJ NIGERII

Kehinde Olayinka Popoola<sup>1(A,B,C,D,E,F,G)</sup>

<sup>1</sup>Obafemi Awolowo University, Ile-Ife, Nigeria  
Uniwersytet Obafemi Awolowo, Ile-Ife, Nigeria

#### Citation:

Popoola, K.O. (2022). Assessment of child poverty in rural border communities of South-Western and Central Nigeria/ Ocena ubóstwa dzieci w wiejskich społecznościach przygranicznych południowo-zachodniej i środkowej Nigerii. *Economic and Regional Studies*, 15(1), 107-125. <https://doi.org/10.2478/ers-2022-0008>

#### ORIGINAL ARTICLE

JEL code: R11, R12, R23

Submitted:  
December 2021

Accepted:  
February 2022

Tables: 9  
Figures: 7  
References: 29

#### ORYGINALNY ARTYKUŁ NAUKOWY

Klasyfikacja JEL: R11, R12, R23

Zgłoszony:  
grudzień 2021

Zaakceptowany:  
luty 2022

Tabele: 9  
Rysunki: 7  
Literatura: 29

#### Abstract

**Subject and purpose of work:** This study assessed child poverty in rural border communities of Nigeria.

**Materials and methods:** Primary data were used: children (5–16 years old) were respondents of the questionnaire.

**Results:** The study participants were 58% male and 42% female. Also, many of the children were in the age bracket of 11–15 years and more than half (53.9%) of them had no formal education and were engaged in farming. Most of the children (72.4%) earned between NGN 3,000 and NGN 10,000 as their monthly income. The results further revealed that in the three local government areas, the girls had experienced severe poverty more than the boys. The study also found that the children were severely deprived of safe drinking water, health care facilities, education and a sanitary environment – especially because there were no toilet facilities in these areas.

**Conclusions:** The study reveals the need for clean portable water, basic health care and well-equipped primary and secondary schools to be provided.

**Keywords:** poverty, child poverty, rural communities, rural border communities

#### Streszczenie

**Przedmiot i cel pracy:** W niniejszym badaniu oceniono ubóstwo dzieci w wiejskich społecznościach przygranicznych Nigerii.

**Materiały i metody:** Respondentami kwestionariusza były dzieci w wieku 5-16 lat.

**Wyniki:** Wśród uczestników badania 58% stanowili mężczyźni a 42% kobiety. Wiele dzieci było w wieku 11-15 lat, a ponad połowa z nich (53,9%) nie miała formalnego wykształcenia i zajmowała się rolnictwem. Większość dzieci (72,4%) zarabiała miesięcznie od 3 000 do 10 000 NGN. Wyniki ujawniły ponadto, że w trzech obszarach administracyjnych dziewczęta doświadczyły poważnego ubóstwa bardziej niż chłopcy. Badanie wykazało również, że dzieci były w dużym stopniu pozbawione dostępu do bezpiecznej wody pitnej, opieki zdrowotnej, edukacji i czystego środowiska życia, zwłaszcza że na tych terenach nie było toalet.

**Wnioski:** Badanie pokazuje, iż konieczne jest zapewnienie czystej wody pitnej, podstawowej opieki zdrowotnej oraz dobrze wyposażonych szkół podstawowych i średnich.

**Słowa kluczowe:** ubóstwo, ubóstwo dzieci, społeczności wiejskie, wiejskie społeczności przygraniczne

**Address for correspondence/ Adres korespondencyjny:** dr Kehinde Olayinka Popoola; Department of Urban and Regional Planning, Obafemi Awolowo University, Ile-Ife, Nigeria; phone: +234-803-579-2857, e-mail: yinkaolayiwola@yahoo.co.uk

**Journal included in:** ERIH PLUS; AgEcon Search; AGRO; Arianta; Baidu Scholar; BazEkon; Cabell's Whitelist; CNKI Scholar; CNPIEC – cnpLINKer; EBSCO Discovery Service; EBSCO-CEEAS; EuroPub; Google Scholar; Index Copernicus ICV 2017-2020: 100,00; J-Gate; KESLI-NDSL; MyScienceWork; Naver Academic; Naviga (Softweco); Polish Ministry of Science and Higher Education 2021: 20 points; Primo Central; QOAM; ReadCube; Semantic Scholar; Summon (ProQuest); TDNet; WanFang Data; WorldCat.

**Copyright:** © The Authors, 2022. **Publisher:** John Paul II University of Applied Sciences in Biala Podlaska, Poland.

## Introduction

Poverty is a situation in which people are seriously deprived of the resources and materials necessary for living within the minimal standards conducive to human dignity and well-being. Gordon and Spicker (1999) described it as a situation in which a person or community is deprived of or lacks the essentials for a minimum standard of well-being and life. In other words, it simply refers to the state of not having or not being able to access the necessities or essentials of life (Akinbola, 2002). These essentials may be material resources such as food, safe drinking water or shelter or they may be material resources such as access to information, education, health care or opportunities to develop meaningful connections with other people in society (Kreiger et al., 1997).

The United Nations (1998) extended the description of poverty to refer to a denial of choices and opportunities, a violation of human dignity, a lack of the basic capacity to participate effectively in society, insufficient food and clothing for a family, a lack of access to schools or clinics, not having land on which to grow one's food or a job with which to earn a living and not having access to credit. The definition is further extended to mean insecurity, powerlessness and the exclusion of individuals, households and communities, as well as vulnerability to violence and living in marginal or fragile areas with no access to clean water or sanitation. In the 1980s, the poverty rate in Nigeria averaged 27%, but by 2003 it had risen to almost 70% (African Economic Outlook, 2005). Children are the most vulnerable members of society and are therefore disproportionately affected by poverty, particularly those aged up to 15 years and those living in rural areas, because of their deprivation of useful and beneficial resources (Adeoti and Popoola, 2012).

In Sub-Saharan Africa, rural children face significantly higher levels of poverty and much higher levels of severe deprivation than their urban counterparts, with rates of absolute poverty rising to 70% or higher and more than 90% of people being severely deprived of basic human needs in rural Sub-Saharan Africa (Gordon et al., 2003). UNICEF described child poverty as a situation in which a child experiences deprivation of the material resources needed to survive, develop and thrive, leaving them unable to enjoy their rights, achieve their full potential or participate as full and equal member of society. The United Nations General Assembly (2006) described child poverty as a situation where children are living in poverty and are deprived of nutrition, water, sanitation facilities, access to basic health care services, shelter, education, participation and protection. According to the General Assembly (2006), this situation is threatening and harmful to children. In other words, it denies them the right to reach their full potential and participate as full members of society.

## Wstęp

Ubóstwo to sytuacja, w której ludzie są poważnie pozbawieni zasobów i materiałów niezbędnych do życia w minimalnych standardach sprzyjających ludzkiej godności i dobrobytowi. Gordon i Spicker (1999) opisali je jako sytuację, w której osoba lub społeczność jest pozbawiona lub nie posiada środków niezbędnych do osiągnięcia dobrobytu i minimalnego standardu życia. Innymi słowy, odnosi się to po prostu do stanu, w którym nie ma się lub nie jest się w stanie uzyskać dostępu do rzeczy niezbędnych do życia (Akinbola, 2002). Tymi podstawami mogą być zasoby materialne, takie jak żywność, czysta woda pitna czy schronienie, lub zasoby materialne takie jak: dostęp do informacji, edukacji, opieki zdrowotnej czy możliwości nawiązywania wartościowych kontaktów z innymi ludźmi w społeczeństwie (Kreiger i in., 1997).

Organizacja Narodów Zjednoczonych (1998) rozszerzyła definicję ubóstwa na pozbawienie szans i możliwości wyboru, naruszenie godności ludzkiej, brak podstawowej zdolności do efektywnego uczestnictwa w życiu społecznym, niewystarczającą ilość żywności i odzieży dla rodziny, brak dostępu do szkół i przychodni, brak ziemi pod uprawę żywności lub pracy, dzięki której można by zarobić na życie, oraz brak dostępu do kredytów. Definicja ta jest dalej rozszerzona i obejmuje brak bezpieczeństwa, bezsilność i wykluczenie jednostek, gospodarstw domowych i społeczności, a także narażenie na przemoc i życie na obszarach marginalnych lub niestabilnych, bez dostępu do czystej wody i urządzeń sanitarnych. W latach 80. stopa ubóstwa w Nigerii wynosiła średnio 27%, ale do 2003 roku wzrosła do prawie 70% (African Economic Outlook, 2005). Dzieci są najbardziej bezbronni członkami społeczeństwa i dlatego są szczególnie narażone na ubóstwo, zwłaszcza te w wieku do 15 lat i mieszkające na obszarach wiejskich, ze względu na pozbawienie ich użytecznych i cennych zasobów (Adeoti i Popoola, 2012).

W Afryce Subsaharyjskiej dzieci wiejskie borykają się ze znacznie wyższym poziomem ubóstwa i znacznie wyższym poziomem poważnej deprivacji niż ich rówieśnicy z miast, przy czym wskaźnik ubóstwa bezwzględnie wzrasta do 70% lub więcej, a ponad 90% ludzi na obszarach wiejskich Afryki Subsaharyjskiej jest pozbawionych podstawowych potrzeb ludzkich (Gordon i in., 2003). UNICEF określił ubóstwo dzieci jako sytuację, w której dziecko doświadcza pozbawienia środków materialnych niezbędnych do przeżycia i rozwoju, co uniemożliwia im korzystanie z praw, osiągnięcie pełnego potencjału lub uczestniczenie w życiu społecznym jako pełnoprawny i równorzędny członek społeczeństwa. Zgromadzenie Ogólne ONZ (2006) określiło ubóstwo dzieci jako sytuację, w której żyją one w nędzy i są pozbawione wyżywienia, wody, urządzeń sanitarnych, dostępu do podstawowej opieki zdrowotnej, schronienia, edukacji, prawa do uczestnictwa w życiu społecznym i ochrony. Według Zgromadzenia Ogólnego

The United Nation's Convention on the Rights of the Child (UNCRC) and the World Summit for Children in 1989 agreed on the essential and fundamental needs of every child and their basic needs for food, safe drinking water, sanitation facilities, health, shelter, education, information and access to services. The World Summit for Social Development accepted the rights of every child everywhere. However, in 2005, about 600 million children around the world were living and growing up in absolute poverty (Insights Development Research, 2005). In 2020, UNICEF estimated that 2 million children in Nigeria were suffering from severe acute malnutrition, making 32% of children under 5 stunted or severely impaired. Also, only about two out of every 10 malnourished children received medical treatment. Specifically in rural areas, only 16% of the children had full immunisations. According to Uzoh and Okeke (2009), this might be because access to basic necessities is generally limited in rural areas, especially in rural border communities of Nigeria.

Children in the rural border communities of Nigeria may face many problems because of the peculiarity of the conditions there. Most rural border communities in Nigeria are characterised by neglect, underdevelopment and limited or non-existing infrastructural facilities. Specifically in south-western Nigeria, most of the rural border communities are under-developed, with the majority of residents being faced with enormous challenges in accessing their basic needs for survival. It is against this background that the study assessed child poverty in selected rural border communities of south-western and central Nigeria, with a view to improving the quality of life of children in such communities. In achieving the aim, the research provides answers to the following questions: 1) What are the socioeconomic characteristics of children (5–16 years) in the study area? 2) What is the poverty status of these children? 3) What are the factors responsible for child poverty in the study area?

## Literature review

Significant efforts have been made in different parts of the world to address different border issues. This has led to several studies on borders and the various issues associated with them (Popoola et al., 2021; Popoola and Speak, 2018; Popoola, 2017; Espach and Haering, 2012; Bonchuk, 2012; Afolayan,

(2006) sytuacja ta jest groźna i szkodliwa dla dzieci. Innymi słowy, pozbawia je prawa do pełnego wykorzystania swojego potencjału i uczestnictwa w życiu społecznym jako pełnoprawni jego członkowie.

W Konwencji o prawach dziecka ONZ (UNCRC) oraz na Światowym Szczycie w Sprawie Dzieci w 1989 roku uzgodniono zasadnicze i podstawowe potrzeby każdego dziecka oraz jego podstawowe potrzeby w zakresie żywności, bezpiecznej wody pitnej, urządzeń sanitarnych, zdrowia, schronienia, edukacji, informacji i dostępu do usług. Na Światowym Szczycie na Rzecz Rozwoju Społecznego uzgodniono prawa każdego dziecka w każdym miejscu na świecie. Jednakże w 2005 roku około 600 milionów dzieci na całym świecie żyło i dorastało w skrajnym ubóstwie (Insights Development Research, 2005). W 2020 roku UNICEF oszacował, że 2 miliony dzieci w Nigerii cierpiało z powodu ostrego niedożywienia, przez co 32% dzieci w wieku poniżej 5 lat było zahamowanych lub poważnie upośledzonych. Ponadto tylko dwoje na każde 10 niedożywionych dzieci otrzymało pomoc medyczną. Zwłaszcza na obszarach wiejskich tylko 16% dzieci było w pełni zaszczepionych. Według Uzoh i Okeke (2009), może to wynikać z faktu, że dostęp do artykułów pierwszej potrzeby jest ograniczony na obszarach wiejskich, zwłaszcza w przygranicznych społecznościach wiejskich Nigerii.

Dzieci w przygranicznych społecznościach wiejskich Nigerii mogą napotykać wiele problemów ze względu na specyficzne warunki tam panujące. Większość wiejskich społeczności przygranicznych w Nigerii charakteryzuje się zaniedbaniami, niedorozwojem i ograniczonymi lub nieistniejącymi obiektami infrastruktury. W szczególności w południowo-zachodniej Nigerii większość wiejskich społeczności przygranicznych jest słabo rozwinięta, a większość mieszkańców boryka się z ogromnymi trudnościami w zaspokajaniu podstawowych potrzeb życiowych. W związku z tym w niniejszym opracowaniu dokonano oceny ubóstwa dzieci w wybranych wiejskich społecznościach przygranicznych w południowo-zachodniej i środkowej Nigerii, mając na uwadze poprawę jakości życia dzieci w tych społecznościach. Aby osiągnąć ten cel, badanie udziela odpowiedzi na następujące pytania: 1) Jaka jest charakterystyka społeczno-ekonomiczna dzieci (5-16 lat) na badanym obszarze? 2) Jaki jest stopień ubóstwa tych dzieci? 3) Jakie są czynniki odpowiedzialne za ubóstwo dzieci na badanym obszarze?

## Przegląd literatury

W różnych częściach świata podjęto intensywne działania w celu rozwiązania różnych problemów związanych z różnymi sporami granicznymi. Doprowadziło to do powstania kilku opracowań na temat granic i różnych kwestii z nimi związanych (Popoola i in., 2021; Popoola i Speak, 2018; Popoola, 2017; Espach i Haering, 2012; Bonchuk, 2012; Afolayan,

2010; Asiwaju, 2006; Ganster, 2005; and International Community Foundation, 2004).

For instance, Popoola et al. (2021) examined relative poverty among migrant men and women in the rural border communities of Oyo State. The study found that women in the selected settlements had higher poverty levels than the men and that the high factor loadings on components one for men and women which are tagged 'dwelling conditions' indicated poor housing conditions. The study suggested the need to improve the dwelling conditions of migrants, for instance, by using modern building materials for their houses. Also, Popoola and Speak (2018) examined rural border residents' access and utilisation of services in south-western Nigeria. Specifically, it explored the deprivation of service and coping strategies among rural borderland communities. The study revealed that the majority of the inhabitants get their water supply from streams and are forced to cover distances of 500 m to collect water. Also, the majority defecate in bush reserves around their houses and people travel across the national border into neighbouring countries on a regular basis in order to access basic services like health care.

Espach and Haering (2012) examined border insecurity in Central America's Northern Triangle. The study revealed that the governments in El Salvador, Guatemala and Honduras have a history of neglecting their hinterlands and not controlling their porous borders, a fact which the trafficking cartels take advantage of. It also noted that border communities in these areas are underdeveloped and cut off from national services because of their difficult topography and isolation. It argued that a focus on the borders per se is misleading and suggested the need to focus instead on providing a state presence, services and security to the neglected areas. Also, International Community Foundation (2004) highlighted the contrast and interconnections and challenges that are shared by San Diego County, California, Tijuana, Mexico and adjoining counties, as well as other community-based issues. It also examined the distance decay effect of borders on the living conditions of the poor and underserved communities in both San Diego County and Tijuana and what can be done to address the issue. However, of all these border studies, none addressed children's situation in the given border regions.

Several studies (Gordon, Nandy, Pantazis, Pemberton, and Townsend, 2003; Delamonica and Minujin, 2007; Kurukulasuriya, Engilbertsdottir, S, 2011; Roelen and Gassmann, 2008; Paquette, 2019) have addressed different situations of child poverty. For instance, Paquette (2019) investigated the plight of poor children in Nigeria, as well as the impact of terrorism on children's poverty. Roelen and Gassmann (2008) provided an overview of the current state of the literature in terms of measuring child poverty and well-being, and they concluded that no approach

2010; Asiwaju, 2006; Ganster, 2005; oraz International Community Foundation, 2004).

Na przykład Popoola i in. (2021) badali relatywne ubóstwo wśród migrujących mężczyzn i kobiet w wiejskich społecznościach przygranicznych stanu Oyo. Badanie wykazało, wyższy poziom ubóstwa u kobiet niż u mężczyzn w wybranych miejscowościach, a wysokie współczynniki obciążenia na składowych 1 dla mężczyzn i kobiet, które oznaczono jako „warunki mieszkaniowe”, wskazywały na złe warunki mieszkaniowe. W badaniu zasugerowano potrzebę poprawy warunków mieszkaniowych migrantów, na przykład poprzez zastosowanie nowoczesnych materiałów budowlanych do budowy ich domów. Ponadto Popoola i Speak (2018) zbadali dostęp do usług i korzystanie z nich przez mieszkańców wiejskich obszarów przygranicznych w południowo-zachodniej Nigerii. W szczególności zbadali pozbawienie dostępu do usług i strategie radzenia sobie z tym problemem wśród wiejskich społeczności przygranicznych. Badanie wykazało, że większość mieszkańców zaopatruje się w wodę ze strumieni i jest zmuszona pokonywać odległości rzędu 500 m, aby ją pozyskać. Poza tym większość mieszkańców wypróżnia się w szczególności zbadali pozbawienie dostępu do usług i strategie radzenia sobie z tym problemem wśród wiejskich społeczności przygranicznych. Badanie wykazało, że większość mieszkańców zaopatruje się w wodę ze strumieni i jest zmuszona pokonywać odległości rzędu 500 m, aby ją pozyskać. Poza tym większość mieszkańców wypróżnia się w zaroślach (w rezerwach przyrody) wokół swoich domów, a ludzie regularnie przekraczają granicę państwową z sąsiednimi krajami, aby uzyskać dostęp do podstawowych usług, takich jak opieka zdrowotna.

Espach i Haering (2012) zbadali brak bezpieczeństwa na granicach w Trójkącie Północnym Ameryki Środkowej. Badanie wykazało, że rządy Salwadoru, Gwatemali i Hondurasu w przeszłości zaniedbywały swoje zaplecze i nie kontrolowały nieszczelnych granic, co wykorzystywały kartele przemytnicze. Zauważono również, że społeczności przygraniczne na tych obszarach są słabo rozwinięte i odcięte od usług krajowych ze względu na trudną topografię i izolację. Stwierdzono, że koncentrowanie się na granicach jako takich jest mylące i zasugerowano, że zamiast tego należy skupić się na zapewnieniu obecności państwa, usług i bezpieczeństwa na obszarach zaniedbanych. Ponadto International Community Foundation (2004) zwróciło uwagę na kontrasty, wzajemne powiązania i wyzwania, które są wspólne dla hrabstwa San Diego w Kalifornii, Tijuany w Meksyku i sąsiednich hrabstw, a także na inne kwestie dotyczące społeczności lokalnych. Przeanalizowano także działanie rozpadu odległości granic na warunki życia ubogich i niezaspokojonych społeczności zarówno w hrabstwie San Diego, jak i w Tijuanie, a także to, co można zrobić, by rozwiązać ten problem. Jednak spośród wszystkich tych badań granicznych żadne nie dotyczyło sytuacji dzieci w danych regionach przygranicznych.

is perfect for measuring child poverty, but that each approach is the result of a specific conceptual framework in accordance with the availability of resources. Gordon, Nandy, Pantazis, Pemberton and Townsend (2003) examined child poverty in developing countries. Their study measured absolute poverty using severe deprivation of children's basic human needs. All these studies addressed poverty situations, but none of the studies addressed the situation (child poverty) in rural border areas.

Most poverty studies are skewed towards adults, with very few focusing on children. Much of the statistical information on "children" are derived from measures of the situation of the child's family or the main carer. According to Gordon et al. (2003), children are routinely considered the property of the household and are assumed to share equally in its fortunes (or misfortunes). It further explained that child poverty has its own causes and effects, which are somewhat different from adult poverty. Studies on child poverty in rural areas – especially rural border areas – are very important because children are directly dependent on their environment to satisfy their basic needs, which makes them the most vulnerable to situations in their environment. In addressing child poverty in rural border communities, it is necessary to examine the issue based on the deprivation of basic human needs for food, safe drinking water, sanitation facilities, health, shelter, education, information and access to services, as agreed at the World Summit for Social Development. It is against this background that the study assessed child poverty in selected rural border communities of south-western and central Nigeria, with a view to improving the quality of life of children in the rural border communities of Nigeria.

## Methodology

The research made use of primary data, obtained through a structured questionnaire that was administered in the selected border communities of south-western Nigeria using a multistage sampling technique. Children (aged 5–16 years) were the respondents of the questionnaire in each sampled

W kilku badaniach (Gordon, Nandy, Pantazis, Pemberton i Townsend, 2003; Delamonica i Minujin, 2007; Kurukulasuriya, Engilbertsdottir, 2011; Roelen i Gassmann, 2008; Paquette, 2019) zajęto się różnymi sytuacjami związanymi z ubóstwem dzieci. Na przykład Paquette (2019) badał trudną sytuację ubogich dzieci w Nigerii, a także wpływ terroryzmu na ubóstwo dzieci. Roelen i Gassmann (2008) przedstawili przegląd aktualnego stanu literatury w zakresie pomiaru ubóstwa i dobrobytu dzieci. Doszli do wniosku, że żadne podejście nie jest idealnym sposobem pomiaru ubóstwa dzieci, ale każde podejście jest wynikiem określonych ram koncepcyjnych w zależności od dostępności zasobów. Gordon, Nandy, Pantazis, Pemberton i Townsend (2003) zbadali ubóstwo dzieci w krajach rozwijających się. W swoim badaniu zmierzili ubóstwo bezwzględne za pomocą określenia deprivacji podstawowych potrzeb ludzkich dzieci. Wszystkie te badania dotyczyły nędzy, ale żadne z nich nie odnosiło się do sytuacji (ubóstwa dzieci) na wiejskich obszarach przygranicznych.

Większość badań nad ubóstwem koncentruje się na dorosłych, a tylko nieliczne na dzieciach. Wiele informacji statystycznych dotyczących „dzieci” pochodzi z pomiarów sytuacji rodziny dziecka lub jego głównego opiekuna. Według Gordon i in. (2003), dzieci są powszechnie uważane za własność gospodarstwa domowego i zakłada się, że w równym stopniu dzielą jego pomyślne (lub niepomyślne) losy. Wyjaśniono również, że ubóstwo dzieci ma swoje własne przyczyny i skutki, które różnią się nieco od tego, z jakim borykają się dorośli. Badania nad ubóstwem dzieci na obszarach wiejskich – zwłaszcza na wiejskich obszarach przygranicznych – są bardzo ważne, ponieważ dzieci są bezpośrednio zależne od środowiska, w którym żyją, w zakresie zaspokajania swoich podstawowych potrzeb, co czyni je najbardziej podatnymi na sytuacje w ich otoczeniu. Zajmując się ubóstwem dzieci w wiejskich społecznościach przygranicznych, należy rozpatrywać tę kwestię w oparciu o deprivację podstawowych potrzeb człowieka w zakresie żywności, bezpiecznej wody pitnej, urządzeń sanitarnych, zdrowia, schronienia, edukacji, informacji i dostępu do usług, zgodnie z ustaleniami Światowego Szczytu na rzecz Rozwoju Społecznego. Na tym tle w niniejszym opracowaniu dokonano oceny ubóstwa dzieci w wybranych wiejskich społecznościach przygranicznych południowo-zachodniej i środkowej Nigerii, mając na uwadze poprawę jakości życia dzieci w przygranicznych społecznościach wiejskich Nigerii.

## Metodologia

W badaniach wykorzystano dane pierwotne, uzyskane za pomocą ustrukturyzowanego kwestionariusza, który został rozprawdany w wybranych społecznościach przygranicznych południowo-zachodniej Nigerii przy użyciu techniki wieloetapowego doboru próby. Respondentami kwestionariusza

household. In the first stage, border states in south-western and central Nigeria were identified and two border states were randomly selected: Oyo and Kwara. In the second stage, local government areas (Atisbo, Iwajowa and Baruten local government areas [LGAs]) were purposively selected from the border states on the basis of their proximity to the border. The third stage involved the selection of three rural border settlements from each of the local government areas (Ayegun wasinmi, Temidire Samo, Budo Amala, Budo Wule, Budo Opaba, Wodora Moriguru, Chikanda, Gbwette and Saanu) through a simple random selection process. The fourth stage was done by selecting every third house in the respective settlements, after the first house was randomly selected. The quantitative data obtained were analysed using a number of analytic methods from the SPSS package: means, tables, frequencies and percentages (the socioeconomic characteristics, and to establish the poverty levels of the respondents). Also, a multiple regression model was used to determine the factors that influenced the poverty situations of the respondents.

## Results and discussion

This section presents the results of data obtained during the field survey entitled "Assessment of child poverty in selected rural border communities of south-western and central Nigeria". In this section, the socioeconomic characteristics of children (5-16 years old), the levels of child poverty and the factors that influence child poverty are presented in tables and figures.

### Socioeconomic characteristics of the children in rural border settlements of Oyo and Kwara State

This section presents a summary of selected socioeconomic characteristics of the children in rural border communities. These characteristics include gender, age group, ethnicity, migration status and educational status, among others. These variables are considered relevant as they can further shed more light on the well-being of the children in the locality.

#### Gender distribution of children

The analysis of the gender distribution of the children presented in Table 1 shows that 58% were male and 42% were female in all the LGAs. Specifically, in Iwajowa LGA, 52.3% were boys and 47.7% were girls. In Atisbo, 53.3% were boys and 46.7% were girls. In Baruten LGA, 57.6% were boys and 42.4% were girls.

w każdym z badanych gospodarstw domowych były dzieci (w wieku 5-16 lat). W pierwszym etapie zidentyfikowano stany przygraniczne w południowo-zachodniej i środkowej Nigerii, a następnie losowo wybrano dwa stany przygraniczne: Oyo i Kwara. W drugim etapie ze stanów przygranicznych wybrano losowo obszary samorządowe [Atisbo, Iwajowa i Baruten – obszary samorządowe (ang. Local Government Areas, LGAs)] wybrano na podstawie ich bliskości do granicy. W trzecim etapie wybrano trzy wiejskie osady graniczne z każdego z obszarów samorządowych (Ayegun wasinmi, Temidire Samo, Budo Amala, Budo Wule, Budo Opaba, Wodora Moriguru, Chikanda, Gbwette i Saanu) w drodze procesu prostego wyboru losowego. Czwarty etap polegał na wyborze co trzeciego domu w poszczególnych miejscowościach, po uprzednim losowym wyborze pierwszego domu. Uzyskane dane ilościowe przeanalizowano przy użyciu szeregu metod analitycznych z pakietu SPSS: średnich, tabel, częstotliwości i procentów (cechy społeczno-ekonomiczne oraz w celu ustalenia poziomu ubóstwa respondentów). Zastosowano również model regresji wielorakiej w celu określenia czynników, które miały wpływ na sytuację ubóstwa respondentów.

## Wyniki i dyskusja

W tej części przedstawiono wyniki danych uzyskanych w trakcie badania terenowego zatytułowanego „Ocena ubóstwa dzieci w wybranych wiejskich społecznościach przygranicznych południowo-zachodniej i środkowej Nigerii”. W tej części w tabelach i na rysunkach przedstawiono charakterystykę społeczno-ekonomiczną dzieci (w wieku 5-16 lat), poziom ubóstwa wśród dzieci oraz czynniki wpływające na ubóstwo wśród dzieci.

### Charakterystyka społeczno-ekonomiczna dzieci w wiejskich osadach przygranicznych w stanach Oyo i Kwara

W tej części przedstawiono podsumowanie wybranych cech społeczno-ekonomicznych dzieci w wiejskich społecznościach przygranicznych. Charakterystyka ta obejmuje między innymi płeć, grupę wiekową, pochodzenie etniczne, status migracyjny i status edukacyjny. Zmienne te uznano za istotne, ponieważ mogą one rzucić więcej światła na dobrobyt dzieci w danej miejscowości.

#### Podział dzieci ze względu na płeć

Analiza rozkładu płci dzieci przedstawiona w Tabeli 1 pokazuje, że we wszystkich LGA 58% stanowili mężczyźni, a 42% – kobiety. W szczególności w LGA Iwajowa 52,3% stanowili chłopcy a 47,7% dziewczęta. W Atisbo 53,3% stanowili chłopcy zaś 46,7% dziewczęta. W LGA Baruten 57,6% stanowili

From the analysis, it is clear that there were more male than female children in the study area.

chłopcy a 42,4% dziewczęta. Z analizy jasno wynika, że na badanym obszarze było więcej dzieci płci męskiej niż żeńskiej.

**Table 1.** Distribution of children by gender

**Tabela 1.** Podział dzieci według płci

Gender of the children Płeć dzieci	Local Government Areas Obszar Samorządowy							
	Iwajowa	(%)	Atisbo	(%)	Baruten	(%)	Total	(%)
Male / Chłopcy	23	52.3	32	53.3	99	57.6	154	58
Female / Dziewczęta	21	47.7	28	46.7	73	42.4	122	42
Total / Razem	44	100.0	60	100.0	172	100	276	100

Source: Own elaboration.

Źródło: Opracowanie własne.

### Distribution of children by age group

Table 2 shows the distribution of the children by age group, according to the categorisation by Duncan et al. (1998). These categories are 5–10 years (mid-childhood stage); 11–15 years (early adolescent stage); and 16 years+ (late adolescent stage). Table 2 shows that, overall, 43.9% were within the age bracket of 11–15 years, 28.6% were in the 5–10-year-old group and 27.5% were 16 years or older. In Iwajowa LGA, 42% were between 5 and 10 years old, 36% were between 11 and 15 years old and 22% were at least 16 years old. In Atisbo, 43.8% of the children were between 11 and 15 years old, 36.3% were between 5 and 10 years old and 20% were 16 years or older. In Baruten, 45.6% of the children were between the ages of 11 and 15 years, while 31.1% were in the age group of 16+ years. From the analysis, it can be observed that the 11–15-year-old age group had the largest proportion (43.9%) among all the LGAs combined. This stage (early adolescence), according to Green et al. (2018), experiences the most impact from poverty of all the stages of childhood. Generally, all children under the age of 18 are considered vulnerable to poverty (Williams and Kelly, 2015) irrespective of their age.

### Podział dzieci według grup wiekowych

W Tabeli 2 przedstawiono podział dzieci według grup wiekowych, zgodnie z kategoryzacją Duncana i in. (1998). Kategorie te to: 5-10 lat (okres środkowego dzieciństwa); 11-15 lat (okres wczesnej adolescencji); oraz 16 lat i więcej (okres późnej adolescencji). Tabela 2 pokazuje, że ogółem 43,9% uczniów mieściło się w przedziale wiekowym 11-15 lat, 28,6% należało do grupy 5-10 lat, a 27,5% miało 16 lat lub więcej. W LGA Iwajowa 42% uczniów było w wieku od 5 do 10 lat, 36% w wieku od 11 do 15 lat, a 22% miało co najmniej 16 lat. W Atisbo 43,8% dzieci było w wieku od 11 do 15 lat, 36,3% w wieku od 5 do 10 lat, a 20% miało 16 lat lub więcej. W Baruten 45,6% dzieci było w wieku od 11 do 15 lat, a 31,1% w wieku powyżej 16 lat. Z przeprowadzonej analizy wynika, że grupa wiekowa 11-15 lat miała największy odsetek (43,9%) wśród wszystkich obszarów samorządowych razem wziętych. Dzieci w tym okresie (wczesnej adolescencji), według Green i in. (2018), doświadczają największego wpływu ubóstwa spośród wszystkich okresów dzieciństwa. Ogólnie rzecz biorąc, wszystkie dzieci poniżej 18 roku życia są uważane za podatne na ubóstwo (Williams i Kelly, 2015) niezależnie od wieku.

**Table 2.** Distribution of children by age group

**Tabela 2.** Podział dzieci według grup wiekowych

Age of children (years) Wiek dzieci (w latach)	Iwajowa %	Atisbo %	Baruten%	Total %
5–10	42	36.3	23.2	28.6
11–15	36	43.8	45.6	43.9
16+	22	20	31.1	27.5
<b>Total / Razem</b>	<b>100</b>	<b>100</b>	<b>100</b>	<b>100</b>

Source: Own elaboration.

Źródło: Opracowanie własne.

### Distribution of children by ethnicity

The ethnic distribution of the children, presented in Table 3, is as follows: 29.6% of the children were from the Fulani tribe, 24.5% from Yoruba and 13.2% from Ibaruba, while the remainder

### Podział dzieci według przynależności etnicznej

Podział etniczny dzieci, przedstawiony w Tabeli 3, przedstawia się następująco: 29,6% dzieci pochodziło z plemienia Fulani, 24,5% z plemienia Yoruba i 13,2% z plemienia Ibaruba, a pozostałe dzieci były

were representatives of the tribes of Benin (7.5%), Gboko (6.7%), Jukwu (5.9%), Hausa (3.2%), Somba (2.7%), Kabure (1.9%), Togo (1.1%), Lugbagbo (0.8%), Pinrapinra (0.8%), Somba (0.8%), Sabe (0.5%) and Igbo (0.5%). In Iwajowa, 80% of the respondents were from the Yoruba tribe; other ethnic groups included Jukwu (8%), Hausa (4%), Fulani (2%), Kabure (2%), Lugbagbo (2%) and Togo (2%). In Atisbo, 36.3% were from the Yoruba tribe, 22.5% from Jukwu and 12.5% from Somba, while the others represented Kabure (7.5%), Fulani (5%), Pinrapinra (3.8%), Togo (3.8%), Somba (3.8%), Sabe (2.5%), Lugbagbo (1.3%) and Benin (1.3%). In Baruten, 43.6% of the children were from the Fulani tribe, 20.3% from Ibaruba, 11.2% from Benin, 10.4% from Gboko and the others were from Yoruba (9.1%), Hausa (4.1%), Igbo (0.8%) and Lugbagbo (0.4%). The ethnic distribution of the children shown in Table 3 reflects their ethnic affiliation, especially the children from cross-border areas.

**Table 3.** Distribution of children by ethnicity

**Tabela 3.** Podział dzieci według przynależności etnicznej

Ethnicity Grupa etniczna	Iwajowa%	Atisbo %	Baruten %	Total %
Benin	0.0	1.3	11.2	7.5
Fulani	2.0	5.0	43.6	29.6
Hausa	4.0	0.0	4.1	3.2
Ibaruba	0.0	0.0	20.3	13.2
Igbo	0.0	0.0	0.8	0.5
Jukwu	8.0	22.5	0.0	5.9
Kabure	2.0	7.5	0.0	1.9
Lugbagbo	2.0	1.3	0.4	0.8
Inrapinra	0.0	3.8	0.0	0.8
Sabe	0.0	2.5	0.0	0.5
Somba	0.0	12.5	0.0	2.7
Togo	2.0	3.8	0.0	1.1
Yoruba	80.0	36.3	9.1	24.5
Gboko	0.0	0.0	10.4	6.7
Somba	0.0	3.8	0.0	0.8
<b>Total / Razem</b>	<b>100.0</b>	<b>100.0</b>	<b>100.0</b>	<b>100.0</b>

Source: Own elaboration.

Źródło: Opracowanie własne.

### Educational status of children in the study area

The findings on the educational status of children in the study area, presented in Table 4, were that 53.9% of the respondents did not attend school, 40.2% had a primary school education and 5.6% had a secondary school education. In Iwajowa LGA, 70% had a primary school education, 26% did not attend school and 4% had a secondary school education. In Atisbo LGA, 90% of the children did not attend school, 8.8% had a primary school education and 1.3% had a secondary school education. Moreover, in Baruten LGA, 47.7% did not attend school, 44.4% had a primary school education and 7.9% had a secondary

przedstawicielami plemion Benin (7,5%), Gboko (6,7%), Jukwu (5,9%), Hausa (3,2%), Somba (2,7%), Kabure (1,9%), Togo (1,1%), Lugbagbo (0,8%), Pinrapinra (0,8%), Somba (0,8%), Sabe (0,5%) i Igbo (0,5%). W Iwajowa 80% respondentów należało do plemienia Joruba; inne grupy etniczne to Jukwu (8%), Hausa (4%), Fulani (2%), Kabure (2%), Lugbagbo (2%) i Togo (2%). W Atisbo, 36,3% pochodziło z plemienia Joruba, 22,5% z Jukwu i 12,5% z Somba, podczas gdy pozostali reprezentowali Kabure (7,5%), Fulani (5%), Pinrapinra (3,8%), Togo (3,8%), Somba (3,8%), Sabe (2,5%), Lugbagbo (1,3%) i Benin (1,3%). W Baruten 43,6% dzieci pochodziło z plemienia Fulani, 20,3% z Ibaruby, 11,2% z Beninu, 10,4% z Gboko, a pozostałe z Joruba (9,1%), Hausa (4,1%), Igbo (0,8%) i Lugbagbo (0,4%). Rozkład etniczny dzieci przedstawiony w Tabeli 3 odzwierciedla ich przynależność etniczną, zwłaszcza dzieci z obszarów przygranicznych.

### Poziom wykształcenia dzieci na badanym obszarze

Wyniki dotyczące poziomu wykształcenia dzieci na badanym obszarze, przedstawione w Tabeli 4, wykazały, że 53,9% respondentów nie uczęszczało do szkoły, 40,2% miało wykształcenie podstawowe, a 5,6% – średnie. W LGA Iwajowa 70% respondentów miało wykształcenie podstawowe, 26% nie uczęszczało do szkoły, a 4% miało wykształcenie średnie. W LGA Atisbo 90% dzieci nie uczęszczało do szkoły, 8,8% posiadało wykształcenie podstawowe, a 1,3% wykształcenie średnie. Co więcej w LGA Baruten 47,7% nie uczęszczało do szkoły, 44,4% miało



school education. From the analysis, it is obvious that more than half of the children did not attend school, especially in Atisbo LGA. This contradicts the Universal Basic Education Act, which stipulates that all levels of government must provide children with a free, obligatory and universal basic education for nine years – six years of primary school and three years of secondary school. This finding is in line with Lloyd and Hewett's observation (2003) that there is a dire lack of education among children from the poorest households.

wykształcenie podstawowe, a 7,9% średnie. Z analizy jasno wynika, że ponad połowa dzieci nie uczęszczała do szkoły, zwłaszcza w LGA Atisbo. Jest to sprzeczne z Ustawą o Powszechnej Edukacji na Poziomie Podstawowym (Universal Basic Education Act), która stanowi, że władze wszystkich szczebli muszą zapewnić dzieciom bezpłatną, obowiązkową i powszechną edukację podstawową przez dziewięć lat – sześć lat szkoły podstawowej i trzy lata szkoły średniej. Wynik ten jest zgodny z obserwacją Lloyda i Hewetta (2003), że dzieci z najuboższych gospodarstw domowych cechuje poważny brak wykształcenia.

**Table 4.** Distribution of children by educational status

**Tabela 4.** Podział dzieci według poziomu wykształcenia

<b>Educational Status Wykształcenie</b>	<b>Iwajowa (%)</b>	<b>Atisbo (%)</b>	<b>Baruten (%)</b>	<b>Total (%) Razem %</b>
Not attending school / Nieuczęszczające do szkoły	26	90	47.7	53.9
Primary / Podstawowe	70	8.8	44.4	40.2
Secondary / Średnie	4.0	1.3	7.9	5.6
<b>Total / Razem</b>	<b>100</b>	<b>100</b>	<b>100</b>	<b>100</b>

Source: Own elaboration.

Źródło: Opracowanie własne.

### Distribution of children by means of livelihood

The International Labour Organization described poverty as the single most powerful force propelling children into the workforce, because their survival and that of their families is at stake. The analysis of children's means of livelihood presented in Table 5 indicates that 52.2% of the children were engaged in farming activities, 27.5% were in trade, 10.1% worked in sales and 8.7% were artisans. In Iwajowa LGA, 50% were artisans, 25% farmers and 25% salespeople. In Atisbo, 84.6% were in farming, 11.5% were in trade and 3.8% were artisans. In Baruten, 41% were in trading, 33.3% in farming, 15.4% in sales, 7.7% made handicrafts and 2.6% were herders.

The analysis revealed that more than half of the children were farmers, especially in Atisbo LGA. This confirms the United Nations Food and Agriculture Organization's statement that around 70% of child labour occurs in agriculture. Combining work and school can be difficult for children, especially in rural areas, where children must do so more frequently than urban children (ILO, 2017). According to the International Labour Organization (2017), this has a long-term negative impact on children because it jeopardises their academic achievement. Also, the Food and Agriculture Organization explained that much of the agricultural work that children do is not age-appropriate and is likely to be dangerous or to interfere with the children's education.

### Podział dzieci według środków utrzymania

Międzynarodowa Organizacja Pracy określiła ubóstwo jako największą przyczynę skłaniającą dzieci do podejmowania pracy, ponieważ zagrożone jest przetrwanie ich samych i ich rodzin. Analiza środków utrzymania dzieci przedstawiona w Tabeli 5 wskazuje, że 52,2% dzieci pracowało na roli, 27,5% zajmowało się handlem, 10,1% pracowało w sprzedaży, a 8,7% było rzemieślnikami. W LGA Iwajowa 50% to rzemieślnicy, 25% rolnicy i 25% sprzedawcy. W Atisbo 84,6% zajmowało się rolnictwem, 11,5% handlem, a 3,8% rzemiosłem. W Baruten 41% zajmowało się handlem, 33,3% rolnictwem, 15,4% sprzedażą, 7,7% zajmowało się rękodziełem, a 2,6% było pasterzami.

Analiza wykazała, że ponad połowa dzieci była rolnikami, zwłaszcza w LGA Atisbo. Potwierdza to stwierdzenie Organizacji Narodów Zjednoczonych do spraw Wyżywienia i Rolnictwa, że około 70% pracy dzieci ma miejsce w rolnictwie. Pogodzenie pracy i szkoły może być trudne dla dzieci, zwłaszcza na obszarach wiejskich, gdzie dzieci muszą to robić częściej niż dzieci żyjące w miastach (ILO, 2017). Według Międzynarodowej Organizacji Pracy (2017) ma to długoterminowy negatywny wpływ na dzieci, ponieważ zagraża to ich wynikom w nauce. Organizacja Narodów Zjednoczonych do spraw Wyżywienia i Rolnictwa wyjaśniła, że wiele prac rolnych wykonywanych przez dzieci nie jest dostosowanych do ich wieku i może być niebezpiecznych lub utrudniać im naukę.

**Table 5.** Distribution of children by means of livelihood**Tabela 5.** Podział dzieci według środków utrzymania

Nature of Employment Charakter zatrudnienia	Iwajowa (%)	Atisbo (%)	Baruten (%)	Total (%)
Farming / Rolnictwo	25.0	84.6	33.3	52.2
Artisan / Rzemieślnictwo	50.0	3.8	7.7	8.7
Trading / Handel	0.0	11.5	41.0	27.5
Herding / Pasterstwo	0.0	0.0	2.6	1.4
Sales / Sprzedaż	25.0	0.0	15.4	10.1
<b>Total / Razem</b>	<b>100.0</b>	<b>100.0</b>	<b>100.0</b>	<b>100.0</b>

Source: Own elaboration.

Źródło: Opracowanie własne.

### Distribution of children by income

The analysis of the distribution of children by income presented in Table 6 is as follows: 39.1% of the children earned between NGN 3,000 and NGN 5,000; 33.3% earned between NGN 5,000 and NGN 10,000; 24.6% had no income; and 2.9% earned more than NGN 12,000. In Iwajowa, 30% earned between NGN 3,000 and NGN 5,000; 25% earned between NGN 5,000 and NGN 10,000; and 25% did not have any income. In Atisbo, 46.2% did not have any income; 30.8% earned between NGN 5,000 and NGN 10,000; 19.2% earned between NGN 3,000 and NGN 5,000; and 3.8% earned more than NGN 12,000. In Baruten, 51.3% earned between NGN 3,000 and NGN 5,000; 35.9% earned between NGN 5,000 and NGN 10,000; 10.3% did not have any income; and 3.8% earned more than NGN 12,000. The International Labour Organization (2017) explained that the income a child earns from their employment is seen as critical to their own existence, as well as the survival of the family.

**Table 6.** Distribution of children by income**Tabela 6.** Podział dzieci według dochodów

Income, in NGN Dochody w NGN	Iwajowa (%)	Atisbo (%)	Baruten (%)	Total (%) Razem (%)
No income / Brak dochodów	25	46.2	10.3	24.6
3000-5000	30	19.2	51.3	39.1
5000-10000	25	30.8	35.9	33.3
12000+	0	3.8	2.6	2.9
<b>Total / Razem</b>	<b>100</b>	<b>100</b>	<b>100</b>	<b>100</b>

Source: Own elaboration.

Źródło: Opracowanie własne.

### Poverty level of children in rural border settlements of Oyo and Kwara States

This section presents the analysis of the poverty level of children in the rural border communities of Oyo and Kwara States. The analysis reflects the poverty levels by gender, LGA and others. The results presented in Figure 1 show that children in the selected rural border communities were experiencing a severe level of poverty. For instance, in Iwajowa LGA, 56.8% of the children were in severe poverty; in Atisbo this figure was 58.3%; and in Baruten 60.5% of the

### Podział dzieci według dochodów

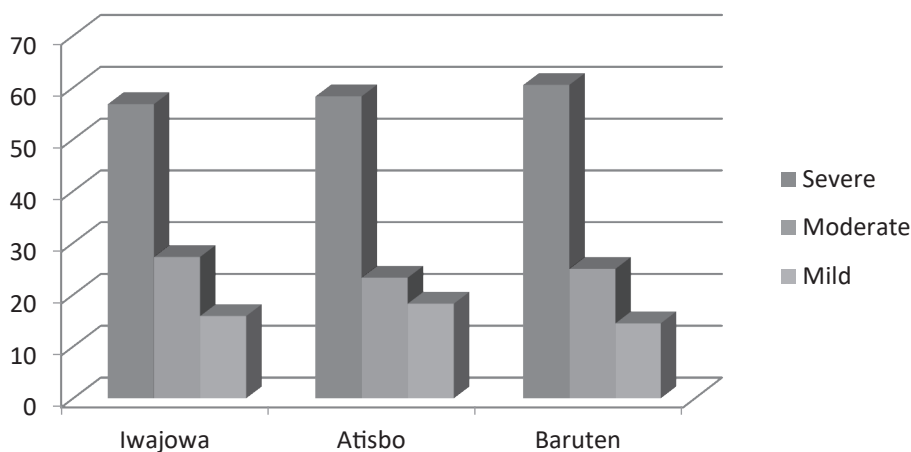
Analiza podziału dzieci według dochodów przedstawiona w Tabeli 6 przedstawia się następująco: 39,1% dzieci zarabiała pomiędzy 3 000 a 5 000 NGN; 33,3% zarabiała pomiędzy 5 000 a 10 000 NGN; 24,6% nie miało żadnych dochodów; a 2,9% zarabiała więcej niż 12 000 NGN. W Iwajowa 30% zarabiała pomiędzy 3 000 a 5 000 NGN; 25% pomiędzy 5 000 a 10 000 NGN; a 25% nie miało żadnych dochodów. W Atisbo, 46,2% nie miało żadnego dochodu; 30,8% zarabiała pomiędzy 5 000 a 10 000 NGN; 19,2% zarabiała pomiędzy 3 000 a 5 000 NGN; a 3,8% zarabiała więcej niż 12 000 NGN. W Baruten, 51,3% zarabiała pomiędzy 3 000 a 5 000 NGN; 35,9% zarabiała pomiędzy 5 000 a 10 000 NGN; 10,3% nie miało żadnych dochodów; a 3,8% zarabiała więcej niż 12 000 NGN. Międzynarodowa Organizacja Pracy (2017) wyjaśniła, że dochód, jaki dziecko uzyskuje z pracy, jest postrzegany jako kluczowy dla jego własnej egzystencji, a także dla przetrwania rodziny.

### Poziom ubóstwa dzieci w wiejskich osadach przygranicznych w stanach Oyo i Kwara

W tej części przedstawiono analizę poziomu ubóstwa dzieci w wiejskich społecznościach przygranicznych w stanach Oyo i Kwara. Analiza odzwierciedla poziom ubóstwa w podziale na płeć, obszary samorządowe i inne. Wyniki przedstawione na Rysunku 1 pokazują, że dzieci w wybranych wiejskich społecznościach przygranicznych doświadczały znacznego ubóstwa. Na przykład w LGA Iwajowa 56,8% dzieci żyło w skrajnym ubóstwie, w Atisbo

children were in severe poverty. Furthermore, 23.3% of the children in Atisbo were in moderate poverty as were 25% of those in Baruten. This distribution implies that more than half of the children in rural border areas were severely poor, which indicates the severity of children's poverty in the area.

odsetek ten wynosił 58,3%, a w Baruten 60,5% dzieci żyło w skrajnym ubóstwie. Ponadto 23,3% dzieci w Atisbo żyło w umiarkowanym ubóstwie, podobnie jak 25% dzieci w Baruten. Taki rozkład oznacza, że ponad połowa dzieci z wiejskich obszarów przygranicznych była bardzo uboga, co wskazuje na dotkliwość ubóstwa dzieci na tym obszarze.



**Figure 1.** Poverty levels across the local government areas

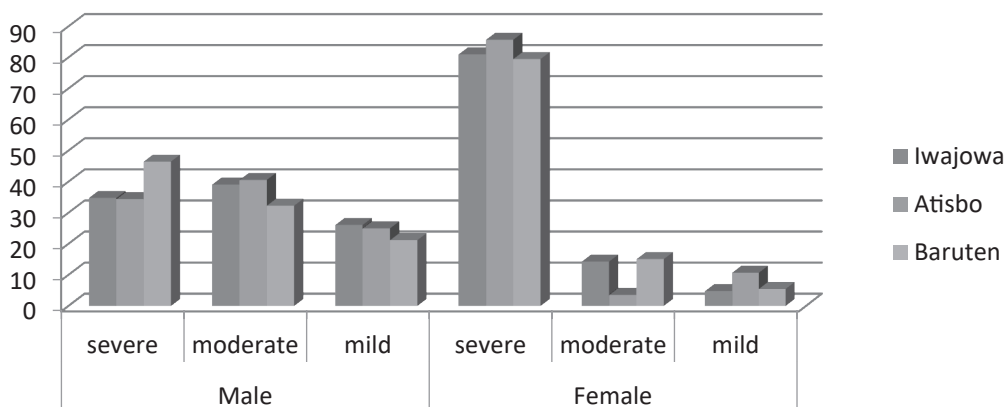
**Rysunek 1.** Poziom ubóstwa na obszarach samorządowych

Source: Own elaboration.

Źródło: Opracowanie własne.

The poverty levels of children by gender across the selected LGAs (Figure 2) suggest that both boys and girls in the three LGAs were experiencing severe poverty. However, this severe poverty level is more pronounced among girls than boys. For instance, in Iwajowa 81.0% of the female respondents experienced severe poverty, as did 85.6% in Atisbo and 70.5% in Baruten. This is an indication that girls are more prone to experience severe poverty than boys in the rural border areas of south-western and central Nigeria.

Poziom ubóstwa dzieci według płci na wybranych obszarach samorządowych (Rysunek 2) sugeruje, że zarówno chłopcy jak i dziewczęta na trzech obszarach doświadczali dotkliwego ubóstwa. Jednak ten poziom ubóstwa jest bardziej widoczny wśród dziewcząt niż chłopców. Na przykład w Iwajowa 81,0% respondentek doświadczyło skrajnego ubóstwa, podobnie jak 85,6% w Atisbo i 70,5% w Baruten. Świadczy to o tym, że dziewczęta są bardziej narażone na skrajne ubóstwo niż chłopcy na wiejskich obszarach przygranicznych południowo-zachodniej i środkowej Nigerii.



**Figure 2.** Poverty level by gender in the local government areas

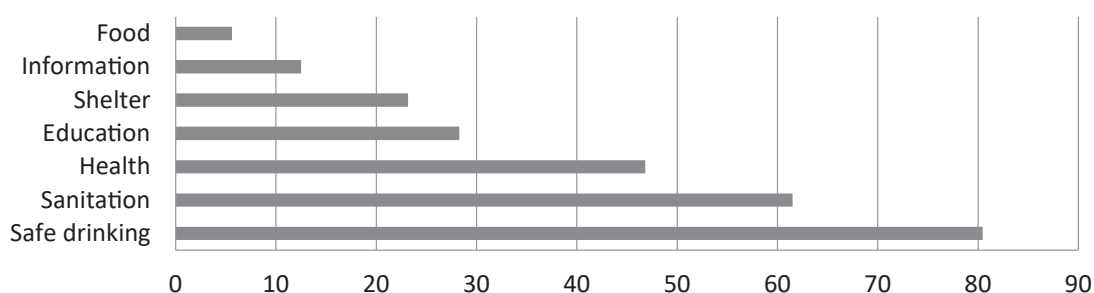
**Rysunek 2.** Poziom ubóstwa w zależności od płci na obszarach samorządowych

Source: Own elaboration.

Źródło: Opracowanie własne.

The findings on indicators of child poverty demonstrate that children in the border communities lack most of the basic human needs. Figure 3 shows the percentage of children who were severely deprived of basic human needs in the study area. It is evident in the study area that the children were severely deprived of safe drinking water, good health care facilities, good educational facilities and a sanitary environment, especially because there were no toilet facilities in the areas. Also, the results showed that all the children in the three LGAs were moderately deprived of food.

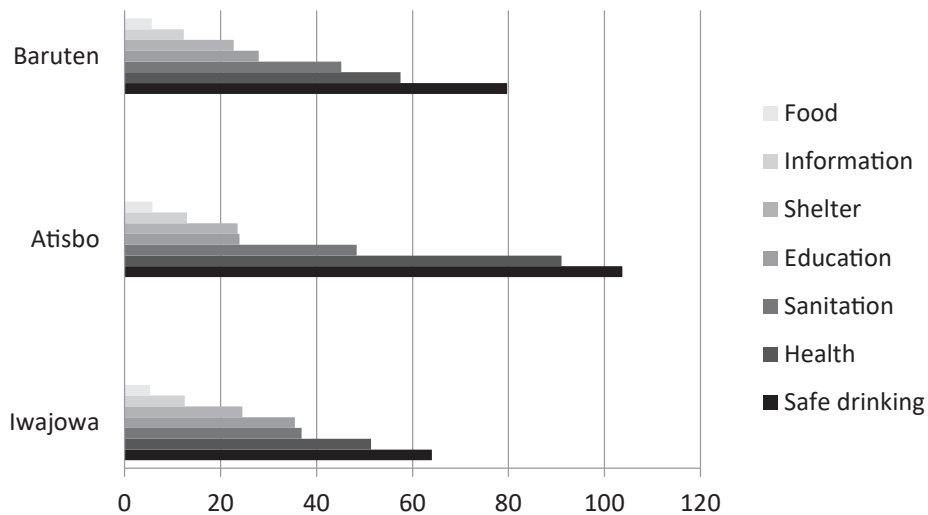
Wyniki badań dotyczących wskaźników ubóstwa dzieci pokazują, że dzieciom w społecznościach przygranicznych brakuje większości podstawowych potrzeb ludzkich. Rysunek 3 przedstawia odsetek dzieci dotkliwie pozbawionych podstawowych potrzeb ludzkich na badanym obszarze. Na badanym obszarze wyraźnie widać, że dzieci były poważnie pozbawione bezpiecznej wody pitnej, dobrej opieki zdrowotnej, dobrych warunków edukacyjnych i sanitarnych, zwłaszcza że na tych terenach nie było toalet. Wyniki pokazały również, że wszystkie dzieci w trzech obszarach samorządowych były pozbawione żywności w umiarkowanym stopniu.



**Figure 3.** Percentage of children severely deprived of basic human needs in the study area  
**Rysunek 3.** Odsetek dzieci dotkliwie pozbawionych podstawowych potrzeb ludzkich na badanym obszarze  
 Source: Own elaboration.  
 Źródło: Opracowanie własne.

In addition, the results established that the children were severely deprived of health, water and shelter in the selected LGAs. Of the six poverty indicators used in this study, the children were severely deprived of three: safe drinking water, good health care, a sanitary environment and educational facilities. The remaining three poverty indicators suggested that the children were moderately deprived. This does illustrate the hardship that children in the border communities usually faced in accessing basic amenities.

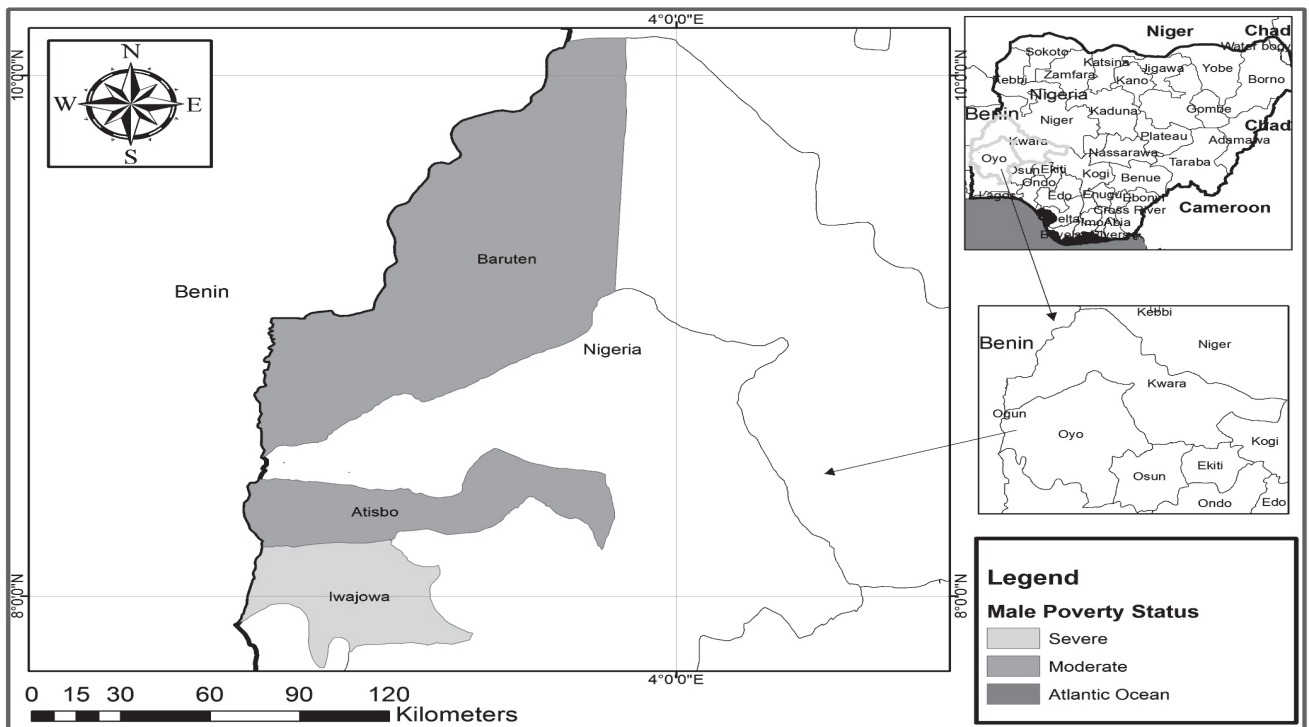
Ponadto wyniki badań wykazały, że dzieci w wybranych obszarach samorządowych miały duże problemy zdrowotne i były dotkliwie pozbawione wody i schronienia. Z sześciu wskaźników ubóstwa wykorzystanych w tym badaniu dzieci były poważnie pozbawione trzech: bezpiecznej wody pitnej, dobrej opieki zdrowotnej, higienicznego otoczenia i zaplecza edukacyjnego. Pozostałe trzy wskaźniki ubóstwa sugerują, że dzieci były ubogie w umiarkowanym stopniu. Pokazuje to trudności, z jakimi dzieci w społecznościach przygranicznych zazwyczaj borykały się w dostępie do podstawowych udogodnień.



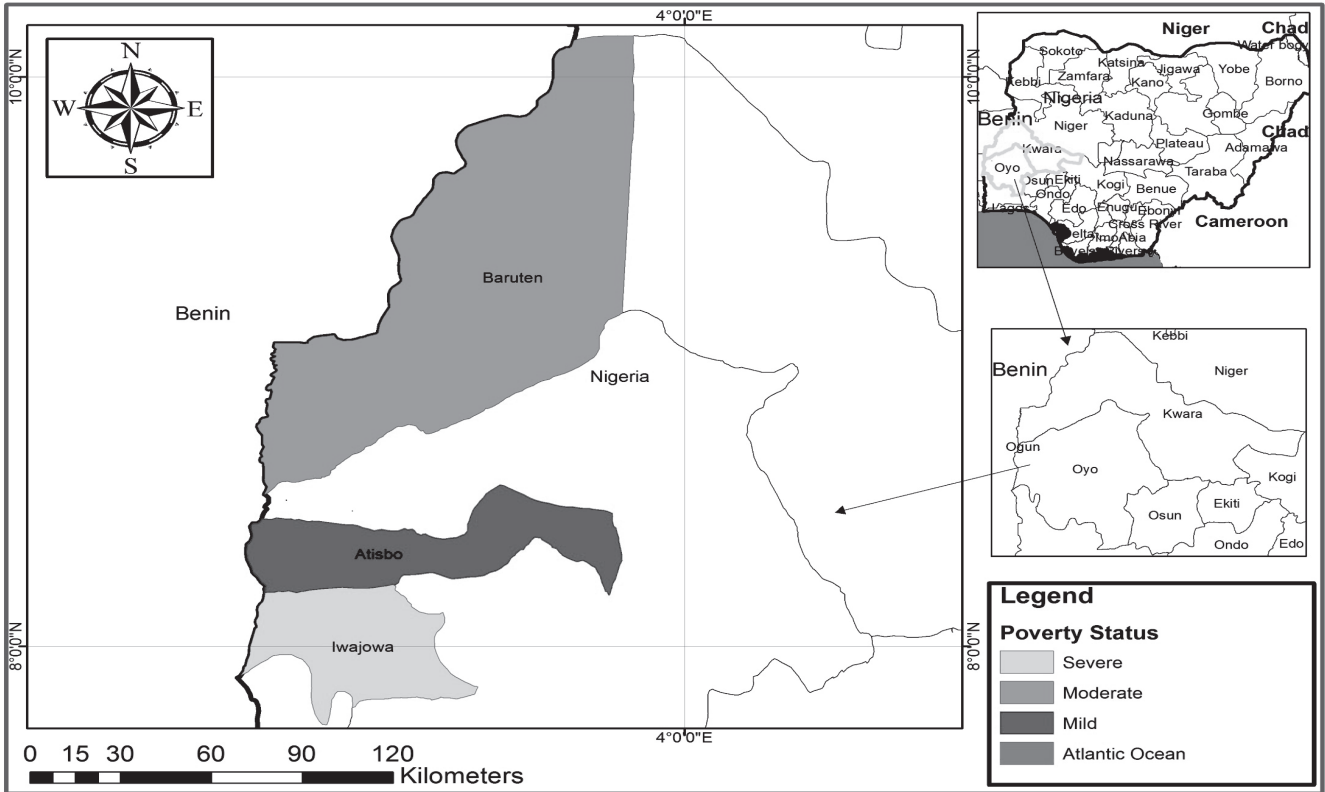
**Figure 4.** Percentage of children severely deprived of basic human needs, by local government area  
**Rysunek 4.** Odsetek dzieci dotkliwie pozbawionych podstawowych potrzeb ludzkich w podziale na obszary samorządowe  
 Source: Own elaboration.  
 Źródło: Opracowanie własne.

Figure 4 reveals the percentage of children severely deprived of basic human needs, broken down by the three LGAs (Iwajowa, Atisbo and Baruten). The results indicate that the children were mostly deprived of safe drinking water, good health care facilities, a sanitary environment (adequate toilets) and good educational facilities in the selected LGAs. Of the six poverty indicators used in this study, the children were severely deprived of three: safe drinking water, good health care and a sanitary environment.

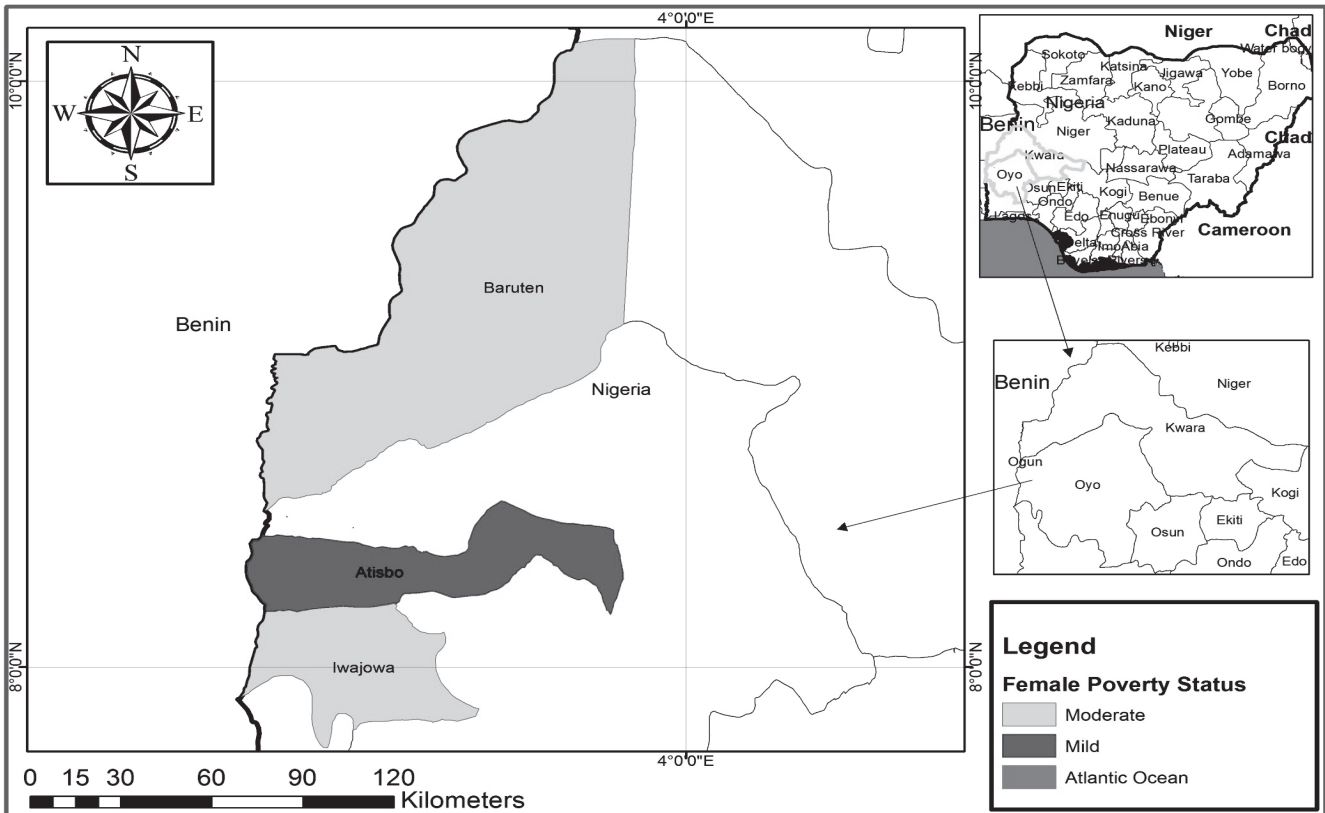
Rysunek 4 przedstawia odsetek dzieci dotkliwie pozbawionych podstawowych potrzeb ludzkich w podziale na trzy obszary samorządowe (Iwajowa, Atisbo i Baruten). Wyniki wskazują, że w wybranych obszarach samorządowych dzieci były w większości pozbawione bezpiecznej wody pitnej, dobrej opieki zdrowotnej, odpowiednich warunków sanitarnych (odpowiednich toalet) oraz dobrych warunków edukacyjnych. Spośród sześciu wskaźników ubóstwa wykorzystanych w tym badaniu, dzieci były poważnie pozbawione trzech: bezpiecznej wody pitnej, dobrej opieki zdrowotnej i higienicznego otoczenia.



**Map 1.** Poverty status across the three local government areas  
**Mapa 1.** Poziom ubóstwa na trzech obszarach samorządowych  
 Source: Own elaboration.  
 Źródło: Opracowanie własne.



**Map 2.** Poverty status among boys across the three local government areas  
**Mapa 2.** Poziom ubóstwa wśród chłopców na trzech obszarach samorządowych  
 Source: Own elaboration.  
 Źródło: Opracowanie własne.



**Map 3.** Poverty status among girls across the local government area  
**Mapa 3.** Poziom ubóstwa wśród dziewcząt na obszarze samorządowym  
 Source: Own elaboration.  
 Źródło: Opracowanie własne.

### Determinants of child poverty in rural border settlements of Oyo and Kwara States

The focus of this section is to determine the factors that affect the poverty situation of children in the rural border settlements of Oyo and Kwara State. The correlation and multiple regression analyses of correlations between the dependent variable (poverty index) and the independent variables (socioeconomic variables) are explained. These variables were gender, educational status, age, means of livelihood and estimated monthly income.

### Correlation coefficients of poverty index and respondents' socioeconomic variables

The results of the correlation analysis (Table 7) reveal that the socioeconomic variables Education (-0.294\*\*) and Income (-0.283\*\*) significantly correlated with poverty ( $p \leq 0.01$ ), as did Age (-0.129\*) ( $p \leq 0.05$ ). This implies that the higher the children's opportunity for education, the lower their poverty status. Also, the higher their average monthly income, the lower their poverty. Finally, the lower their age, the worse their poverty situation. According to the International Labour Organization (2017), the income a child earns from their employment is seen as critical to their own existence and the survival of the family. This means a child's income (especially in a poor family) is very critical to their existence and therefore a major determinant of their poverty situation.

### Determinanty ubóstwa dzieci w wiejskich osadach przygranicznych w stanach Oyo i Kwara

Celem tej części jest określenie czynników, które wpływają na sytuację ubóstwa dzieci w przygranicznych osadach wiejskich w stanach Oyo i Kwara. Wyjaśniono korelacje i analizy regresji wielokrotnej korelacji między zmienną zależną (wskaźnik ubóstwa) a zmiennymi niezależnymi (zmienne społeczno-ekonomiczne). Zmiennymi tymi były: płeć, status edukacyjny, wiek, środki utrzymania i szacowany dochód miesięczny.

### Współczynniki korelacji wskaźnika ubóstwa i zmiennych społeczno-ekonomicznych respondentów

Wyniki analizy korelacji (Tabela 7) ujawniają, że zmienne socjoekonomiczne Wykształcenie (-0,294\*\*) i Dochód (-0,283\*\*) istotnie korelowały z ubóstwem ( $p \leq 0.01$ ), podobnie jak Wiek (-0.129\*) ( $p \leq 0.05$ ). Oznacza to, że im większe możliwości edukacyjne dzieci, tym niższy jest ich status ubóstwa. Ponadto im wyższy średni miesięczny dochód, tym niższy poziom ubóstwa. Wreszcie, im niższy wiek dzieci, tym gorsza ich sytuacja w zakresie ubóstwa. Według Międzynarodowej Organizacji Pracy (2017) dochód, jaki dziecko uzyskuje z pracy, jest postrzegany jako kluczowy dla jego własnej egzystencji i przetrwania rodziny. Oznacza to, że dochód dziecka (zwłaszcza w ubogiej rodzinie) jest bardzo istotny dla jego egzystencji, a zatem jest głównym czynnikiem determinującym jego poziom ubóstwa.

**Table 7.** Correlation coefficients of poverty index and respondents' socioeconomic variables

**Tabela 7.** Współczynniki korelacji wskaźnika ubóstwa i zmiennych społeczno-ekonomicznych respondentów

Gender Płeć	Age Wiek	Education Wykształcenie	Livelihood Środki do życia	Income Dochód
0.068	-0.129*	-0.294**	-0.121	-0.283**

Source: Own elaboration.

Źródło: Opracowanie własne.

### Multiple regression analysis of factors influencing the poverty level of children in the study area

The regression coefficients that determined the ratio of the explained variance to the total variance are presented in Table 7. The figure obtained for the  $R^2$  value, the adjusted  $R^2$  value and the standard errors of estimate are shown in Table 8.

### Analiza regresji wielorakiej czynników wpływających na poziom ubóstwa dzieci w badanym obszarze

Współczynniki regresji określające stosunek wariancji wyjaśnionej do wariancji całkowitej przedstawiono w Tabeli 7. Dane liczbowe uzyskane dla wartości  $R^2$ , skorygowanej wartości  $R^2$  oraz błędów standardowych oszacowania przedstawiono w Tabeli 8.

**Table 8.** Summary of regression model  
**Tabela 8.** Podsumowanie modelu regresji

Model summary Podsumowanie modelu				
Model	R	R Square R Kwadrat	Adjusted R Square Skorygowany R Kwadrat	Std. Error of the Estimate Standardowy błąd oszacowania
1	0.353a	0.125	0.108	0.77422

<sup>a</sup> Predictors: (Constant), gender, educational status, age, means of livelihood, estimated monthly income

<sup>a</sup> Predyktory: (Stała), płeć, poziom wykształcenia, wiek, środki do życia, szacowany dochód miesięczny

Source: Own elaboration.

Źródło: Opracowanie własne.

The value of the multiple coefficients should be between 0 and 1, that is  $0 \leq R \leq 1$ . The statistical analysis returned values of  $R = 0.353$  and adjusted  $R^2 = 0.108$  with a standard error of estimate of 0.77422. This means that only 10.8% of the factors influencing the poverty level of the children in question were jointly explained by gender, educational status, age, means of livelihood and estimated monthly income.

To obtain the multiple regression equation table, which expresses the relationship between the dependent variable (Y) and the set of independent variables ( $X_1, X_2, X_3, X_4, X_5$  and  $X_6$ ), the regression coefficient table was created and the figures were extracted, first for the constant (A) and the coefficient figures for the independent variables. The results are shown in Table 9.

Wartość wielu współczynników powinna mieścić się w przedziale od 0 do 1, czyli  $0 \leq R \leq 1$ . W wyniku analizy statystycznej uzyskano wartości  $R = 0,353$  i skorygowane  $R^2 = 0,108$  przy standardowym błędzie oszacowania 0,77422. Oznacza to, że tylko 10,8% czynników wpływających na poziom ubóstwa badanych dzieci zostało wspólnie wyjaśnionych przez płeć, status edukacyjny, wiek, środki utrzymania i szacowany dochód miesięczny.

Aby uzyskać tabelę równania regresji wielorakiej, która wyraża związek między zmienną zależną (Y) a zestawem zmiennych niezależnych ( $X_1, X_2, X_3, X_4, X_5$  i  $X_6$ ), utworzono tabelę współczynników regresji i wyodrębniono wartości liczbowe, najpierw dla stałej (A), a następnie wartości współczynników dla zmiennych niezależnych. Wyniki przedstawiono w Tabeli 9.

**Table 9.** Regression coefficients of factors affecting the child poverty level in the study area

**Tabela 9.** Współczynniki regresji czynników wpływających na poziom ubóstwa dzieci na badanym obszarze

Model	Unstandardised Coefficients Współczynniki niestandardyzowane		Standardised Coefficients Współczynniki standaryzowane	T	Sig. Poziom istotności
	B	Std. Error Błąd standardowy	Beta		
Constant Stała	2.731	0.276		9.881	0.000
Age, in years Wiek w latach	-0.001	0.005	-0.020	-0.313	0.755
Educational status Poziom wykształcenia	-0.233	0.072	-0.210	-3.227	0.001
Livelihood Środki do życia	-0.010	0.038	-0.017	-0.262	0.793
Estimated monthly income, in NGN Szacowany miesięczny dochód w NGN	-9.948E-6	0.000	-0.222	-3.205	0.002
Gender Płeć	-0.079	0.109	-0.048	-0.727	0.468

\* Note: The dependent variable is the poverty level of the children in the study areas.

\* Uwaga: Zmienną zależną jest poziom ubóstwa dzieci na badanych obszarach.

Source: Own elaboration.

Źródło: Opracowanie własne.

From Table 9, the factors that influence child poverty levels in the selected rural border settlements of Oyo and Kwara States can be deduced by linear dependence on the combined seven independent variables. The poverty level of children in the selected rural border areas was mainly affected by gender,

Z Tabeli 9 wynika, że czynniki, które wpływają na poziom ubóstwa dzieci w wybranych wiejskich osadach przygranicznych stanów Oyo i Kwara, można wyprowadzić na podstawie zależności liniowej od połączonych siedmiu zmiennych niezależnych. Na poziom ubóstwa dzieci w wybranych wiejskich



educational status, age, means of livelihood and estimated monthly income, with an  $R^2$  value of 0.125. The results further showed that all the variables – gender, educational status, age, means of livelihood and estimated monthly income – were significant at  $P=0.755$ ,  $P=0.001$ ,  $P=0.793$ ,  $P=0.002$  and  $P=0.468$ , respectively. Thus, based on Table 8, the multiple regression equation is as stated below:

$$Y=A+B_1X_1 + B_2X_2 + B_3X_3 + B_4X_4 + B_5X_5 + B_6X_6$$

Where Y is the poverty level, A is the Y intercept (constant),  $B_1$ – $B_6$  are the unit changes in the respondents' gender, educational status, age, means of livelihood and estimated monthly income and  $X_1$ – $X_6$  are the scores for the respondents' gender, educational status, age, means of livelihood and estimated monthly income.

Therefore, the multiple regression equation which optimises the system and does not seem to occur by chance is given by:

$$Y = 2.731 - 0.020X_1 - 0.210X_2 - 0.017X_3 - 0.222X_4 - 0.048X_5$$

A positive correlation ( $R^2 = 0.125$ ) was found to exist between the seven variables. The implication of the correlation coefficient (Figure ....?) being highest for means of livelihood (at -0.017) and lowest for average monthly income (-0.222) is that – all other things being equal – one standard deviation unit change of means of livelihood would introduce the greatest change in poverty level and that one unit change in average monthly income will induce the least change.

It considers the multiple regression analysis of the relationship that may exist between the independent variables (respondents' gender, educational status, age, means of livelihood and estimated monthly income) and the dependent variable (poverty level).

## Conclusions

Assessing the issue of child poverty in rural border communities of south-western and central Nigeria, it was discovered that the children in these areas face many different problems which are the cause of their poverty. Therefore, a sustained effort has been made to gather information about the problems they face through this research so that they can be adequately addressed. At this point, it is very necessary to make recommendations for lasting solutions to these problems. These recommendations are listed below:

- Clean water – potable water and wells should be provided

obszarach przygranicznych wpływ miały głównie płeć, status edukacyjny, wiek, środki do życia i szacowany miesięczny dochód, przy czym wartość  $R^2$  wynosiła 0,125. Wyniki pokazały ponadto, że wszystkie zmienne – płeć, status edukacyjny, wiek, środki utrzymania i szacowany miesięczny dochód – miały poziom istotności odpowiednio  $P=0,755$ ,  $P=0,001$ ,  $P=0,793$ ,  $P=0,002$  and  $P=0,468$ , a zatem na podstawie Tabeli 8 równanie regresji wielorakiej ma następującą postać:

$$Y=A+B_1X_1 + B_2X_2 + B_3X_3 + B_4X_4 + B_5X_5 + B_6X_6$$

Gdzie Y to poziom ubóstwa, A to punkt przecięcia Y (stała),  $B_1$ – $B_6$  to zmiany jednostkowe w płci, poziomie wykształcenia, wieku, środkach do życia i szacowanym miesięcznym dochodzie respondentów, a  $X_1$ – $X_6$  to wyniki dla płci, poziomu wykształcenia, wieku, środków do życia i szacowanego miesięcznego dochodu respondentów.

W związku z tym równanie regresji wielokrotnej, które optymalizuje system i nie wydaje się być przypadkowe, ma postać:

$$Y = 2,731 - 0,020X_1 - 0,210X_2 - 0,017X_3 - 0,222X_4 - 0,048X_5$$

Stwierdzono, że między siedmioma zmiennymi istnieje dodatnia korelacja ( $R^2 = 0,125$ ). Ze współczynnika korelacji (Rysunek ....?) który jest najwyższy dla środków do życia (-0,017) i najniższy dla średniego dochodu miesięcznego (-0,222) wynika, że – przy założeniu, że wszystkie inne rzeczy są takie same – zmiana o jedno odchylenie standardowe w przypadku środków do życia spowoduje największą zmianę w poziomie ubóstwa, a zmiana o jedną jednostkę w przypadku średniego dochodu miesięcznego spowoduje najmniejszą zmianę.

W analizie regresji wielokrotnej rozważa się związek, jaki może istnieć między zmiennymi niezależnymi (płeć respondentów, poziom wykształcenia, wiek, środki do życia i szacowany dochód miesięczny) a zmienną zależną (poziom ubóstwa).

## Podsumowanie

Oceniając problem ubóstwa dzieci w wiejskich społecznościach przygranicznych w południowo-zachodniej i środkowej Nigerii, odkryto, że dzieci na tych obszarach borykają się z wieloma różnymi problemami, które są przyczyną ich ubóstwa. Dlatego też podjęto nieustanny wysiłek, by w ramach tego badania zebrać informacje o problemach, z jakimi się borykają, tak by można było odpowiednio się nimi zająć. W tym momencie bardzo potrzebne jest sformułowanie zaleceń dotyczących trwałych rozwiązań tych problemów. Zalecenia te zostały wymienione poniżej:

- Czysta woda – należy zapewnić wodę pitną i studnie
- Podstawowa opieka zdrowotna – należy zapewnić dobrze wyposażone ośrodki zdrowia

- Basic health care – well-equipped health centres with medical personnel should be provided, and awareness must be raised on the implication of the use of traditional methods of treating illnesses
- Education (literacy, schooling and technical training) – well-equipped schools, especially secondary schools with competent staff, should be expanded in order to eradicate illiteracy.

These are essential building blocks and should be accessible at a reasonable cost.

Funding by Tertiary Education Trust Fund (TETFUND)

z personelem medycznym oraz podnosić świadomość na temat skutków stosowania tradycyjnych metod leczenia chorób

- Edukacja (alfabetyzacja, nauka szkolna i szkolenia techniczne) – należy rozbudować dobrze wyposażone szkoły, zwłaszcza średnie, z kompetentną kadram, w celu wyeliminowania analfabetyzmu.

Są to niezbędne elementy składowe, które powinny być dostępne za rozsądną cenę.

Badanie zostało sfinansowane przez Fundusz Powierniczy na rzecz Szkolnictwa Wyższego (TETFUND)

## References / Literatura:

1. Adetola, A. Olufemi, P. (2012). Determinants of Child Poverty in Rural Nigeria: A Multidimensional Approach. *Global Journal of Human Social Science Arts & Humanities*, 12(12), 39-53.
2. Afolayan, A.A. (2010). "Trans-Border Movement and Trading Activities across Nigeria-Benin Republic Border. *Mediterranean Journal of Social Sciences*, 5(1).
3. African Development Bank (ADB), Development Centre of the Organization for Economic Co-operation and Development (OECD). (2005). *African Economic Outlook*. Abidjan: African Development Bank (ADB), Development Centre of the Organization for Economic Co-operation and Development (OECD).
4. Akinbola, L.A. (2002). *Technology dissemination, agricultural productivity and poverty reduction in rural sector of Nigeria. Poverty reduction and the Nigerian Agricultural Sector*. Ibadan: El-Shadai Global Ventures Ltd.
5. Asiwaju, A.I. (2006). Border Security and Transborder Crimes: The Nigerian experience in comparative historical perspective. In: O.A. Etannibi (ed.), *Crime and Policing in Nigeria*. Okoto, Lagos: Challenges and Options.
6. Bonchuk, M.O. (2011). European Transborder Paradigm: Its Relevance to the Nigeria – Cameroon Border integration in Nigeria. *Journal of Social and Development Issues*, 2(1): 38-45.
7. Delamonic, S.E., Minujin, S.A. (2007). Incidence, Depth and Severity of Children in Poverty. *Social Indicator Research*, 82(2), 361-374. <https://doi.org/10.1007/s11205-006-9039-5>
8. Duncan, G.J., Yeung, W.J., Brooks-Gunn, J., Smith, J.R. (1998): How much does childhood poverty affect the life chances of children?. *Am. Social. Rev.* 63: 406-423. <https://doi.org/10.2307/2657556>
9. Espach, R., Haering, D. (2012). *Border Insecurity in Central America's Northern Triangle*. Washington, DC: Migration Policy Institute and the Woodrow Wilson International Centre for Scholars.
10. Ganster, P. (2005): *The state of the Border and the health of its Citizens: Indicators of progress 1993-2023 SCERP Border Environment Research Report 7*. San Diego, Calif.: SCERP.
11. Gordon, D., Spicker, P. (eds.). (1999). *The International Glossary on Poverty*. London: Zed Books.
12. Gordon, D., Nandy, S., Pantazis, C., Pemberton, S. Townsend, P. (2003). *Child Poverty in the Developing World*. Bristol: The Policy Press.
13. Green, M., Stritzel, H., Smith, C., Popham, F., Crosnoe, R. (2018): Timing of poverty in childhood and adolescent health: Evidence from the US and UK. *Social Science and Medicine*, 197: 136-143. <https://doi.org/10.1016/j.socscimed.2017.12.004>
14. International Community Foundation (ICF). (2004). *Blurred Border: Trans-Boundary Impacts and Solution in San Diego-Tijuana Region. International Community Foundation Report*. National City, CA: International Community Foundation Report.
15. International Labour Organization (ILO). (2017). *Synthesis Report on the National Dialogues on the Future of Work*. Geneva: ILO.
16. Krieger, N., Williams, D.R., Moss, H.W. (1997). Measuring social class in US public health research: concepts, methodologies, and guidelines. *Annual Review of Public Health*, 18, 341-378. <https://doi.org/10.1146/annurev.publhealth.18.1.341>
17. Kurukulasuriya, S., Engilbertsdottir, S. (2011). *A multidimensional Approach to Measuring Child Poverty. Working briefs 1101*. New York: UNICEF, Division of Policy and Strategy.
18. Lloyd, C.B. Hewett, P.C. (2003). *Primary schooling in sub-Saharan Africa: Recent trends and current challenges, Policy Research Division Working Paper no. 176*. New York: Population Council. <https://doi.org/10.31899/pgy6.1081>

19. Paquette, D. (2019). *Nigerian children who escaped Boko Haram say they faced another 'prison': Military detention*. Downloaded from: [https://www.washingtonpost.com/world/africa/nigerian-children-who-escaped-boko-haram-say-they-faced-another-prison-military-detention/2019/09/14/e30a0da2-d40c-11e9-8924-1db7dac797fb\\_story.html](https://www.washingtonpost.com/world/africa/nigerian-children-who-escaped-boko-haram-say-they-faced-another-prison-military-detention/2019/09/14/e30a0da2-d40c-11e9-8924-1db7dac797fb_story.html) (access: 14.09.2019).
20. Popoola, K.O., Oladehinde, G.J., Animasaun, E. (2021). Gender differentials in poverty among migrants in rural border communities of Oyo state, Nigeria. *AUC Geographica*, 56(2), 168-181. <https://doi.org/10.14712/23361980.2021.11>
21. Popoola K.O., Speak, S.E. (2018): Accessing and utilizing services by rural borderland communities in South-Western Nigeria. *Economic and Environmental Studies*, 18(4), 1335-1349.
22. Popoola K.O., Oladehinde G.J, Fatusi A. F. (2017): Gender Analysis of Cross-border Migration in Rural Border Communities of Ipokia Local Government Area, Ogun State, Nigeria. *Economic and Environmental Studies*, 17(2), 165-184. <https://doi.org/10.25167/ees.2017.42.2>
23. Roelen, K., Gassmann, F. (2008). *Measuring Child Poverty and Wellbeing: A Literature Review*, Maastricht Graduate School of Governance Working Paper Series 2008/WP001. Maastricht: Maastricht University. <https://doi.org/10.2139/ssrn.1105652>
24. Spicker, P. (1993). *Poverty and Social Security*. London: Routledge.
25. United Nations. (2006). *General Assembly Resolution on Promotion and Protection of the Rights of Children*. New York: United Nations.
26. United Nations. (1998). *Statement of Commitment for Action to Eradicate Poverty*. New York: United Nations.
27. United Nations. (1989). *Convention on the Rights of the Child*. New York: United Nations.
28. Uzoh, O.C., Okeke, O.F. (2009): Towards achieving sustainable water resources management in Nigeria. *Global Journal of Geological Sciences*, 7(1), 85-92.
29. Williams, K. (2015). *The Impact Poverty Has on Adolescents' Experiences at School According to School Social Workers*. Downloaded from: [https://sophia.stkate.edu/msw\\_papers/546](https://sophia.stkate.edu/msw_papers/546) (access: 20.07.2015).



This is an Open Access article distributed under the terms of the Creative Commons Attribution 4.0 International (CC BY 4.0) License (<https://creativecommons.org/licenses/by/4.0/deed.pl>) allowing third parties to copy and redistribute the material in any medium or format and remix, transform, and build upon the material for any purpose, even commercially.